

Nicandro et Fileno
Opéra pastoral de Paolo Lorenzani
Mise en scène : Marie-Nathalie Lacoursière

FICHE TECHNIQUE

Europe - Amérique

Mise-à-jour le 10 septembre 2018

Cette fiche technique ne doit en aucun cas être modifiée sans le consentement des Boréades.

TABLE DES MATIÈRES

- 1 Durée du spectacle
- 2 Équipe de tournée
- 3 Aire de jeu : scène et dimension
- 4 Plans et inventaires
- 5 Horaire de production et personnel technique requis
- 6 Habillage
- 7 Décor
- 8 Éclairage
- 9 Son
- 10 Orchestre
- 11 Vidéo
- 12 Régie et manipulation
- 13 Promotion
- 14 Loges et restauration
- 15 Contacts municipaux
- 16 Transport
- 17 Contact

1 DURÉE DU SPECTACLE

Durée totale du spectacle: 1h30 sans entracte.

2 ÉQUIPE DE TOURNÉE : 20 personnes

6 chanteurs
2 comédiens
2 danseuses (une danseuse est aussi comédienne)
10 instrumentistes (le chef est aussi comédien)
1 Assistante à la mise en scène et régie générale
1 Directeur technique

3 AIRE DE JEU :

Dimension minimale : 34' X 32' x 27' (10,36m de largeur par 9,75m de profondeur par 8,23m de hauteur).

4 PLANS ET INVENTAIRES

Le diffuseur s'engage à faire parvenir au personnel technique des Boréades, tous les plans et informations techniques concernant le théâtre. Les plans doivent être à l'échelle 1:50 ou 1/4"=1'0".

- a) **Plan au sol** (vue en plan)
Montrant toute la scène, les coulisses, la zone de déchargement, la salle (public avec angles extrêmes de vision) et loges.
- b) **Plan électrique** (vue en plan)
Montrant toutes les positions possibles d'accrochage, la position des circuits et numéros, toutes les positions permanentes d'accrochage, la liste et position des herses électriques et des porteuses.
- c) **Coupe** (vue de profil)
Montrant la scène, l'avant-scène, le cadre de scène, le gril technique et hauteur normal de l'habillage et de l'éclairage.
- d) **Liste des inventaires**
Tous les équipements disponibles de son, d'éclairage et d'habillage de scène.

5 HORAIRE DE PRODUCTION ET PERSONNEL TECHNIQUE REQUIS

Les Boréades aura besoin d'un directeur technique fourni par le diffuseur, connaissant les spécifications techniques du théâtre et servant de médiateur entre les membres de la production des Boréades et le personnel local, membre du théâtre et du bureau du producteur.

Les Boréades aura besoin d'une équipe locale de techniciens professionnels, expérimentés, ayant accès à toutes les possibilités du théâtre. Une habilleuse est aussi nécessaire dès notre arrivée et durant les représentations. Le diffuseur s'assure de fournir des techniciens parlant français ou anglais ou s'assure de fournir des interprètes en tout temps.

HORAIRE :

Jour 1	DÉPARTEMENT	DESCRIPTION	ÉQUIPE	QTÉ
9h- 13h00	Décor	Déchargement Montage décor et habillage de scène	Techniciens	8
	Son	Montage micros, diffusion et fosse		
	Éclairage	Montage projecteurs traditionnels et portants		
	Vidéo	Montage projecteur et écran		
13h- 14h00	Tous	Lunch (Balance son)		
14h- 18h00	Éclairage	Réglage lumières	Techniciens	4
	Préparation des coulisses	Éclairage de coulisses		
Jour 2	Département	Description	Équipe	Qté
14h-18h	Intensités lumières		Techniciens	2
19h00	Appel			
20h00	Spectacle		Directeur technique	1
21h30h-22h30	Démontage de la production		Techniciens	8

6 HABILLAGE

L'habillage doit être en velours noir propre et en bon état, dépourvu de taches et de déchirures.

Habillage type : 4 plans de pendlons, 4 frises, 1 fond noir, 1 rideau maison

7 DÉCOR

5 bannières et une toile blanche sont suspendues par des passementeries d'une longueur prévue pour des perches à 25' (7,62m). Des élingues d'acier fournies par le diffuseur peuvent être nécessaires si les perches doivent être plus hautes.

La toile blanche se replie dans le plafond à l'aide de cordes et de poulies (fournies par la compagnie). Le diffuseur devra fournir un système d'accroche pour un mousqueton en coulisse à jardin. Un boom avec une C-clamp fait amplement l'affaire.

Les 4 perches nécessaires doivent être libres et mobiles durant toute la durée de l'occupation de la compagnie.

Les autres éléments de décor sont:

- 5 arbustes métalliques sur planche à roulettes
- 1 banc
- 1 table
- 1 triptyque de faux miroir

8 ÉCLAIRAGE

Adaptation nécessaire pour l'Europe selon la fiche technique du diffuseur

Équipement fourni par diffuseur :

- 4 découpes ETC S4 19°
- 12 découpes ETC S4 26°
- 24 découpe ETC S4 36°
- 21 découpes ETC Zoom 15/30°
- 6 découpes ETC Zoom 25/50°
- 1 iris pour ETC S4
- 5 fresnels 1kW avec volet
- 20 fresnels 2kW avec volet
- 8 portants latéraux 2,5m
- 4 bases au sol
- 20 lumières de pupitre de musicien
- 1 adaptateur pour brancher les pupitres dans les gradateurs de la salle
- 1 console programmable
- 120 gradateurs de 2.4K
- Une machine à brouillard
- Éclairages de coulisses

Équipement fourni par Les Boréades :

- Filtres de couleurs
- 10 gobos

9 SON

Adaptation nécessaire pour l'Europe selon la fiche technique du diffuseur

Équipement fourni par diffuseur :

- 3 Crown PCC
- 4 shotgun (Sennheiser ME36 ou équivalent)
- 3 condensateurs (Shure KSM137 ou équivalent)
- 1 console audio de 12 canaux
- 2 retours de scène
- 4 postes de communication
- Tout le câblage nécessaire

10 ORCHESTRE

La location d'un clavecin est nécessaire pour l'Europe.

Un clavecin français ou allemand du 18^e siècle à deux manuels, accordé au LA=415Hz dans le tempérament Valotti. Il doit être livré à l'endroit de la représentation la journée précédente.

Équipement fourni par diffuseur :

- 12 chaises en coulisse
- 10 chaises de musiciens dans la fosse
- 20 pupitres de musiciens plein et à angle et hauteur réglables
- Câblage électrique

Équipement fourni par Les Boréades :

- Tous les instruments personnels des musiciens
- Les partitions

11 VIDÉO

Équipement fourni par diffuseur :

- 1 projecteur vidéo 10k minimum
- 1 lentille adéquate à la position du VP
- Câblage nécessaire (VGA ou SDI)
- Adaptateur Thunderbolt à VGA ou HDMI
- Convertisseur HDMI à SDI si nécessaire

Équipement fourni par Les Boréades :

- Écran de projection de 3'x10' (0,91x3,05m)
- Macbook pro avec logiciel de sur-titres

12 RÉGIE ET MANIPULATION

Notre équipe de tournée s'occupe de la manipulation de l'éclairage durant le spectacle.

13 PROMOTION

Toute demande d'entrevue, de prise de photos et de tournage télé devra être discutée avec la direction générale au préalable et avec le régisseur en tournée.

14 LOGES ET RESTAURATION

Des loges propres et chauffées adéquatement doivent être fournies à l'équipe et être disponibles dès l'arrivée de la compagnie.

Elles doivent être équipées d'une table de maquillage, de chaises, d'un miroir, de toilette, d'une douche, de supports à costumes ainsi que de cintres. Elles doivent être suffisamment éclairées et maintenues à une température confortable. Les loges doivent pouvoir se verrouiller et la clef doit être remise à la compagnie.

Sont également appréciés :

- Une trousse de premiers soins disponible en tout temps.
- De l'eau de source (non gazeuse) ainsi que du café, des jus de fruits, des fruits frais, de l'eau chaude et de la glace, disponible la journée du spectacle.

15 CONTACTS MUNICIPAUX

Les Boréades souhaitent être informé des noms, adresses et numéros de téléphone des différents services médicaux et paramédicaux suivants :

- Urgences médicales accessibles 24 h / 24
- Médecin généraliste
- Pharmacie de garde
- Chiropraticien
- ORL
- Dentiste
- Masseur

16 TRANSPORT

Le décor est transporté par l'équipe de tournée et pris en charge par le diffuseur à partir l'aéroport/gare jusqu'au Théâtre et du Théâtre à la gare/aéroport selon le cas.

Les artistes voyagent en train.

17 CONTACT

Les Boréades

Francis Colpron, Fondateur et Direction artistique

Fiche technique préparée par :
Guillaume Cavaliere-Beranek (DT et DP)
guillaume.cavaliere@gmail.com
+1(514) 652-2490
9 janvier 2017



Monument National
LUDGER DUVERNAY

LES 21^e
BORÉADES
FRANCIS COLPRON

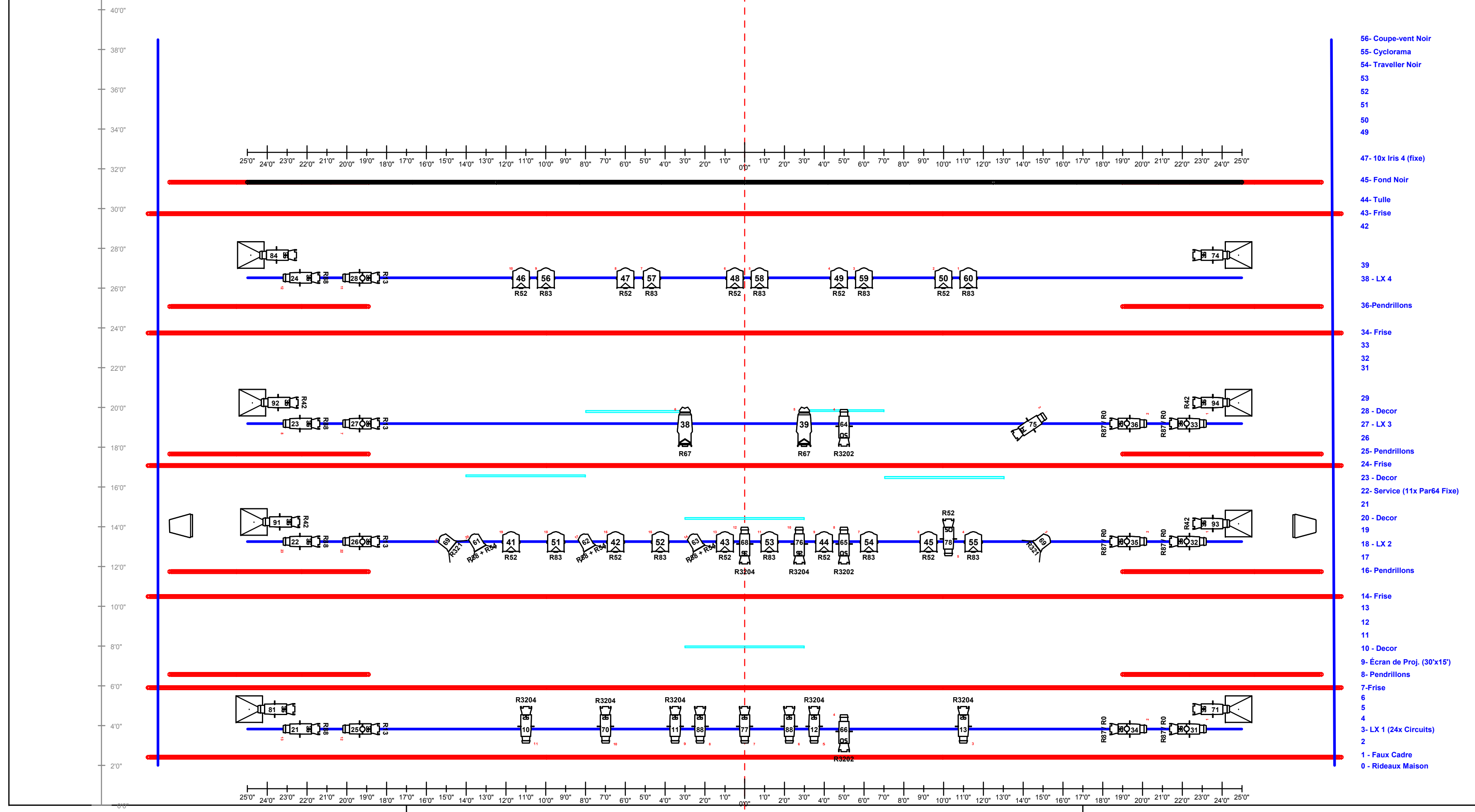
Nicandro et Fileno

Production:	Les Boréades
Metteur en Scène:	Marie-Nathalie Lacourcière
Scénographe:	Marc Sénécal
Concepteur d'éclairage:	Nicolas Descoteaux
Ass. concepteur d'éclairage:	Audrey Janelle
Vidéo:	
Description:	Plan d'éclairage générique
Première:	23 novembre 2017
Espace:	Generic 2018
Contact Espace:	
Imprimé:	12/18/2017
Dessiné Par:	Nicolas Descoteaux
Nom fichier:	Plan LX Nicandro Generic V.4.wyg

PLAN D'ECLAIRAGE V.4

LEGENDE

Symbol	Name	Count
	Fresnel 1kw	5
	Fresnel 2kw	20
	Source 4 - 15/30 Zoom	21
	Source 4 - 25/50 Zoom	6
	Source 4 19	3
	Source 4 26	12
	Source 4 36	24
	Source 4 50	4
	Lampes luterins	12



Colour Count (All Layers) 12/18/2017

Yenne: Generic 2018 Show: %Show%
Designer: %Designer% Assistant: %Assistant%

Color	Type	Count
R9	7.5" Colour Frame	1
R13	6.25" Colour Frame	4
R26	7.5" Colour Frame	4
R42	6.25" Colour Frame	4
R52	10" Colour Frame	10
R67	6.25" Colour Frame	1
R83	10" Colour Frame	10
R87 / R0	6.25" Colour Frame	6
R88	6.25" Colour Frame	4
R88 + R54	7.5" Colour Frame	3
R321	7.5" Colour Frame	2
R3202	6.25" Colour Frame	3
R3202	7.5" Colour Frame	4
R3204	6.25" Colour Frame	7
R3204	7.5" Colour Frame	10
R3204 + R3202	7.5" Colour Frame	1

